



CONSORTIUM

de transport scolaire de l'Est

RAPPORT ANNUEL 2015-2016

7 décembre 2016

Consortium de transport scolaire de l'Est
665, rue Principale (CP 740)
Casselman, ON K0A 1M0

Téléphone: 1 (855) 689-CTSE (2873)
Site web: www.ctse.ca

Table des matières

Mission	3
Vision	3
Nos croyances et valeurs.....	3
Membres du Conseil d'administration	4
Membres du Comité de gestion.....	4
Introduction	5
Réalisations du CTSE en 2015-2016.....	6
Retour sur les objectifs de l'année scolaire 2015-2016	8
Statistiques 2015-2016	9
Objectifs pour l'année scolaire 2016-2017.....	10
L'équipe du CTSE	11
États financiers	12



Mission

Assurer un service de transport efficace, efficient et sécuritaire répondant aux besoins des élèves admissibles.

Vision

Le Consortium de transport scolaire de l'Est vise, en conformité avec les lois, ses règlements opérationnels et administratifs en collaboration avec ses conseils membres à :

- livrer des services de façon efficiente et courtoise;
- répondre aux besoins des élèves;
- offrir un service de soutien pour la résolution de problèmes reliés au transport;
- encourager la formation continue du personnel et l'amélioration des procédures.

Nos croyances et valeurs

Le Consortium de transport scolaire de l'Est croit à la participation de son personnel dans la gestion journalière afin :

- de maintenir un environnement de travail professionnel et valorisant;
- de favoriser un climat de confiance entre les familles, l'école, les transporteurs et le Consortium;
- de répondre aux besoins des communautés éducatives au meilleur de nos connaissances; et
- d'offrir un suivi aux demandes dans un délai raisonnable.

Membres du Conseil d'administration

Voici les membres du Conseil d'administration 2015-2016 du CTSE :



GILLES FOURNIER
Conseiller scolaire, CEPEO
Président du Conseil d'administration



JEAN LEMAY
Conseiller scolaire, CSDCEO



ÉDITH DUMONT
Directrice de l'éducation et secrétaire-trésorière, CEPEO



FRANÇOIS TURPIN
Directeur de l'éducation, CSDCEO



MARTIN LAVIGNE
Surintendant des affaires, CSDCEO
Trésorier du Conseil d'administration



STÉPHANE VACHON
Surintendant des affaires, CEPEO

Membres du Comité de gestion

Voici les membres du Comité de gestion 2015-2016 du CTSE :

- Martin Lavigne, surintendant des affaires (CSDCEO)
- Stéphane Vachon, surintendant des affaires (CEPEO)
- Paul Rouleau, directeur (CTSE)

Introduction

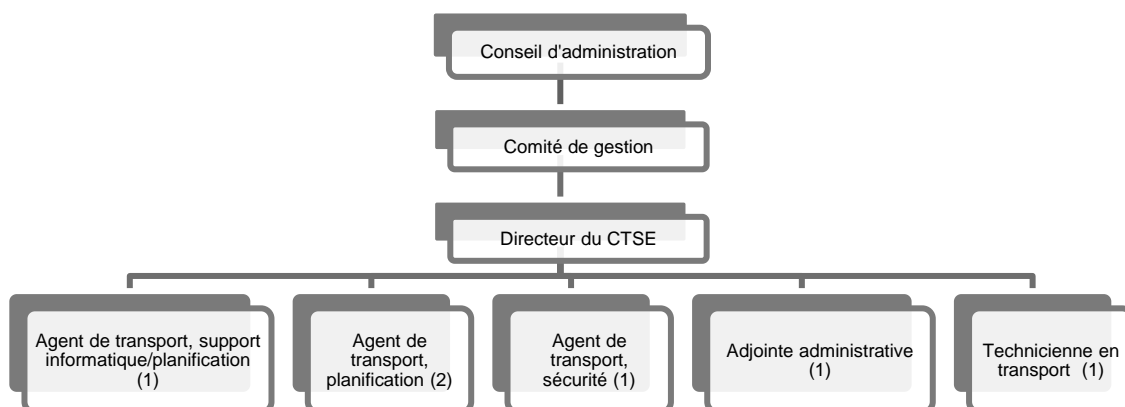
Le Consortium de transport scolaire de l'Est fournit le transport scolaire au Conseil scolaire de district catholique de l'Est ontarien (CSDCEO) et au Conseil des écoles publiques de l'Est de l'Ontario (CEPEO), pour les régions suivantes :



Le CTSE offre ses services de transport scolaire à près de 12 400 élèves de ses conseils scolaires partenaires, ainsi qu'à certains élèves du CTSO. Le transport est assuré par les transporteurs d'autobus scolaire suivant :



L'organisme est administré par le directeur du consortium et son équipe, et est gouverné par un Conseil d'administration formé de trois membres de chacun de ses deux conseils scolaires partenaires et un comité de gestion.



Réalisations du CTSE en 2015-2016

Cette année fut une année remplie de changements, de nouveaux projets et d'innovations au CTSE. En voici les grandes lignes :

GÉNÉRAL

- Par rapport au budget révisé 2015-2016, les dépenses réelles du CTSE ont engendré des économies de l'ordre de 206 656 \$;
- Processus compétitif sous forme de Demande de proposition, pour les contrats de transport par fourgonnettes ;
- Ajout d'un poste de technicienne en transport en janvier 2016 ;
- Réaffectation des tâches des agents et redistribution des secteurs ;
- Utilisation maximale des formulaires électroniques pour fins d'économies de papier et d'encre.

VOLET ADMINISTRATIF

- Procédures financières axées sur les économies ;
- Mise en place du logiciel Finance afin d'améliorer le système de comptabilité du CTSE et faciliter la tâche de l'adjointe administrative pour extraire les données financières du logiciel BusPlanner ;
- Amendement de certains règlements administratifs et opérationnels ;
- Mise en place d'un calendrier de révision des règlements du CTSE sur une base de cinq (5) ans
- Prolongation du contrat de transport par fourgonnettes d'un an ;
- Prolongation d'un an du contrat de la firme de vérification externe ;
- Mise en place et optimisation du système de GPS à bord de tous les autobus scolaires.

VOLET SÉCURITÉ

- Début du projet pilote pour la mise en place de brigadiers à bord des autobus dans onze (11) écoles élémentaires ;
- Prise en charge du calendrier de formations sur les évacuations d'urgence des autobus afin de s'assurer que toutes les écoles y participent et que les pratiques soient faites selon les procédures établies ;
- L'agent de sécurité collabore avec les directions et les transporteurs pour des formations sur les évacuations d'urgences dans 24 de nos 40 écoles ;
- Mise en place du logiciel PM (Performance Management) afin de monter un système d'audits, de vérification et d'évaluation des critères contractuels des transporteurs.

VOLET PLANIFICATION

- La planification complète et l'octroi des routes terminé beaucoup tôt, soit au 30 juin plutôt qu'à la fin du mois de juillet ;
- Réduction de 33 véhicules sur la route soit, 17 fourgonnettes, 3 autobus adaptés et 13 autobus réguliers ;
- Réduction des dépenses totales de 847 321 \$;
- Plusieurs membres du personnel ont acquis de la formation additionnelle afin d'améliorer leurs connaissances et par le fait même leurs performances dans l'utilisation des logiciels du CTSE ;
- Mise en place de contrats pour les voyages nolisés.

VOLET INFORMATIQUE

- Les parents utilisent en très grande majorité le système téléphonique automatisé IVR et internet pour obtenir l'information de transport de leurs enfants ;
- Début du travail pour tester les transferts de données de Trillium des conseils partenaires dans BusPlanner ;
- Utilisation d'un API pour diffuser en temps réel les alertes d'annulation en cas d'intempéries vers les sites web des conseils scolaires ;
- Planification d'une stratégie de sauvegarde des données hors site via un centre de données externe sur le nuage afin d'assurer une reprise rapide des activités du CTSE en cas de désastre ;
- Poste d'agent planification/informatique remplacé en janvier par un poste d'agent planification/service à l'élève ;
- Support informatique externe octroyé à la firme DIGIBOT ;
- Support informatique interne pour BusPlanner ajouté aux tâches d'une agente de planification ;

Retour sur les objectifs de 2015-2016

Objectifs	Statut	Prévision de complétion
Effectuer des transferts électroniques des données de Trillium directement dans BusPlanner	Plusieurs tests ont été faits, questionnement sur la continuation de cette procédure	Dépend de la décision de continuer ou non
Implantation du programme de brigadiers à bord des autobus scolaires en collaboration avec CAA et la PPO	Formation et implantation complétées dans 11 des 30 écoles élémentaires	Complété pour septembre 2016
Implantation du module Finance de BusPlanner pour appuyer le processus de facturation mensuelle	Complété	Terminé
Implantation du module PM de BusPlanner pour l'évaluation de la conformité aux contrats des opérateurs	En développement dans les dernières phases	Fonctionnel en février 2017 et complètement opérationnel en 2017-2018
Implantation dans toutes les écoles de pratiques d'évacuations deux (2) fois par année	Formations données dans 24 des 40 écoles et calendrier complété pour 2016-2017	2016-2017
Traduction en anglais du site web et de toutes ses composantes	En développement	Avril 2017
Mise en œuvre de formations des conducteurs de véhicules avec des élèves à besoins spéciaux en collaboration avec les services à l'élève des conseil membres	En attente	Pour l'année 2017-2018
Nouveaux formulaires électroniques et nouvelles procédures pour les rapports d'inconduite en ligne avec le programme SCP	En attente	Pour l'année 2017-2018
Mise en place d'un contrat pour les voyages nolisés;	Complété et fonctionnel	Terminé
Élaboration d'un plan stratégique;	En attente	Mai 2017
Collaboration avec le CTSO pour l'élaboration d'un plan de contingence commun	Rencontre et discussions ont eu lieu	Septembre 2017
Étude de faisabilité de modification des horaires d'écoles de la région de Hawkesbury, Alexandria et Cornwall	Modifié pour faire une région à la fois	Janvier 2017

Statistiques comparatives de 2012-2013 à 2015-2016

Année scolaire	2012-2013	2013-2014	2014-2015	2015-2016	DIFFÉRENCE ENTRE
					2012-2013 ET 2015-2016
Nombre d'élèves	12 535	12 809	12 965	12 483	-52
Nombre d'élèves transportés	10 060	10 310	10 255	10 440	380
Nombre d'élèves non transportés	2 475	2 499	2 710	2 043	-432
Nombre d'élèves à besoins spéciaux	566	226	356	585	19
Nombre de fourgonnettes	101	97	103	86	-15
Nombre d'autobus adaptés	16	15	14	11	-5
Nombre d'autobus réguliers	275	257	262	249	-26
Nombre total de véhicules	392	369	379	346	-46
Dépenses Transport fourgonnettes	1 848 508 \$	1 678 215 \$	1 771 160 \$	1 583 334 \$	-265 174
Dépenses transport autobus	11 901 855 \$	10 619 523 \$	10 958 189 \$	10 250 613 \$	-1 651 242
Dépenses totales en transport	13 750 363 \$	12 297 738 \$	12 729 349 \$	11 833 947 \$	-1 916 416
Coût de transport par élève	1 367 \$	1 193 \$	1 241 \$	1 134 \$	-233
Dépenses Salaires	551 389 \$	539 258 \$	621 164 \$	625 700 \$	74 311
Dépenses Administration	333 809 \$	362 205 \$	286 479 \$	330 024 \$	-3 785
Dépenses totales	14 635 561 \$	13 199 201 \$	13 636 992 \$	12 789 671 \$	-1 845 890

Statistiques comparatives pour les voyages nolisés

Année	2014-2015	2015-2016
Nombre de requêtes ouvertes	163	202
Nombre de transports* effectués	1524	1507
Montant total facturé	325 471 \$	313 460 \$

Objectifs pour l'année scolaire 2016-2017

- Effectuer des transferts des données directement dans BusPlanner par les formulaires électroniques et Trillium pour les nouvelles inscriptions ;
- Utilisation de PM de BusPlanner pour l'évaluation de la conformité aux contrats des opérateurs et des audits ;
- En collaboration avec CAA et la PPO, finaliser l'implantation du programme de brigadiers à bord des autobus scolaires dans toutes les écoles élémentaires desservies par le CTSE ;
- Implantation dans toutes les écoles, de pratiques d'évacuations d'autobus deux (2) fois par année ;
- Traduction en anglais du site web et de ses composantes ;
- En collaboration avec les conseils membres, mise en œuvre de formations des conducteurs de véhicules avec des élèves à besoins spéciaux ;
- Nouveaux formulaires électroniques et nouvelles procédures pour les rapports d'inconduite en ligne ;
- Mise en place d'un programme pour faciliter les demandes de voyages nolisés ;
- Élaboration d'un plan stratégique ;
- Collaboration avec le CTSO pour l'élaboration d'un plan de contingence commun ;
- Collaboration avec le CTSO pour la création de procédures et règlements sur la loi sur l'accessibilité AODA ;
- Étude de faisabilité de modifications des horaires d'écoles de Hawkesbury ;
- Installation de GPS dans toutes les fourgonnettes, reliés à BusPlanner.

L'équipe du CTSE

Voici les membres de l'équipe du CTSE, en date du 31 août 2016.

PAUL ROULEAU

Directeur du CTSE

Téléphone: 1 (855) 689-2873 poste 224

Courriel: p.rouleau@ctse.ca

ANN CHAGNON

Adjointe administrative

Finance et ressources humaines

Téléphone: 1 (855) 689-2873 poste 225

Courriel: a.chagnon@ctse.ca

LOUIS PÉRUSSE

Agent de transport, planification

Clarence-Rockland et Alfred-Plantagenet

Service à l'élève

Téléphone: 1 (855) 689-2873 poste 227

Courriel: l.perusse@ctse.ca

PATRICE LANTHIER

Agent de transport, sécurité

Téléphone: 1 (855) 689-2873 poste 221

Courriel: p.lanthier@ctse.ca

NATHALIE BONIN

Agente de transport, planification

Cornwall, Alexandria et Hawkesbury

Téléphone: 1 (855) 689-2873 poste 226

Courriel: n.bonin@ctse.ca

STEFFANY DEMERS

Agente de transport, planification

Casselman, Embrun et support informatique

Téléphone: 1 (855) 689-2873 poste 223

Courriel: s.demers@ctse.ca

LYNN BROUSSEAU

Technicienne en transport

(agente de transport par intérim)

Téléphone: 1 (855) 689-2873 poste 226

Courriel: l.brousseau@ctse.ca

JASMINE BRAZEAU

Technicienne en transport contractuelle

Téléphone: 1 (855) 689-2873 poste 222

Courriel: j.brazeau@ctse.ca

États financiers