



# CONSORTIUM

de transport scolaire de l'Est

## RAPPORT ANNUEL 2017-2018

**Présenté à l'Assemblée Générale Annuelle du  
Conseil d'administration  
le 12 décembre 2018**

[www.ctse.ca](http://www.ctse.ca)

# Table des matières

<b>Mission .....</b>	<b>3</b>
<b>Vision .....</b>	<b>3</b>
<b>Nos croyances et valeurs.....</b>	<b>3</b>
<b>Membres du Conseil d'administration .....</b>	<b>4</b>
<b>Membres du Comité de gestion.....</b>	<b>4</b>
<b>Introduction .....</b>	<b>5</b>
<b>Réalisations du CTSE en 2017-2018.....</b>	<b>6</b>
<b>Retour sur les objectifs de l'année scolaire 2017-2018 .....</b>	<b>9</b>
<b>Statistiques 2017-2018 .....</b>	<b>11</b>
<b>Objectifs pour l'année scolaire 2018-2019.....</b>	<b>12</b>
<b>L'équipe du CTSE .....</b>	<b>13</b>
<b>États financiers .....</b>	<b>14</b>



## **Mission**

Assurer un service de transport efficace, efficient et sécuritaire répondant aux besoins des élèves admissibles.

## **Vision**

Le Consortium de transport scolaire de l'Est s'engage, en conformité avec les lois, ses règlements opérationnels et administratifs en collaboration avec ses conseils membres à :

- livrer des services de transport efficaces et courtois;
- répondre aux besoins des élèves;
- offrir un soutien professionnel pour la résolution de problèmes;
- privilégier la formation continue de son personnel et à constamment améliorer ses procédures opérationnelles et administratives.

## **Nos croyances et valeurs**

Le Consortium de transport scolaire de l'Est croit à la participation de son personnel dans la gestion journalière afin :

- de maintenir un environnement de travail professionnel et valorisant;
- de favoriser un climat de confiance entre les familles, l'école, les transporteurs et le Consortium;
- de répondre aux besoins des communautés éducatives au meilleur de ses connaissances;
- d'offrir un suivi aux demandes dans un délai raisonnable.

## Membres du Conseil d'administration

Les membres du Conseil d'administration 2017-2018 du CTSE sont :



**M. JEAN LEMAY**  
Conseiller scolaire, CSDCEO  
Président du Conseil d'administration



**M. GILLES FOURNIER**  
Conseiller scolaire, CEPEO



**M. FRANÇOIS TURPIN**  
Directeur de l'éducation et secrétaire, CSDCEO



**MME ÉDITH DUMONT**  
Directrice de l'éducation et secrétaire-trésorière, CEPEO



**M. MARTIN LAVIGNE**  
Surintendant des affaires et trésorier, CSDCEO



**M. STÉPHANE VACHON**  
Surintendant des affaires, CEPEO  
Trésorier du Conseil d'administration

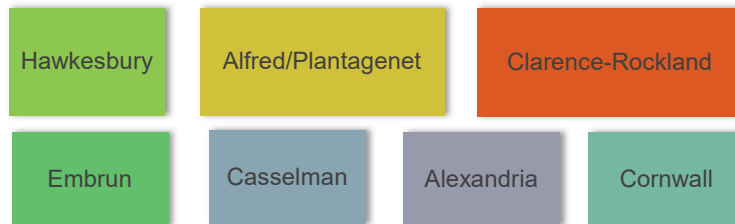
## Membres du Comité de gestion

Les membres du Comité de gestion 2017-2018 du CTSE sont :

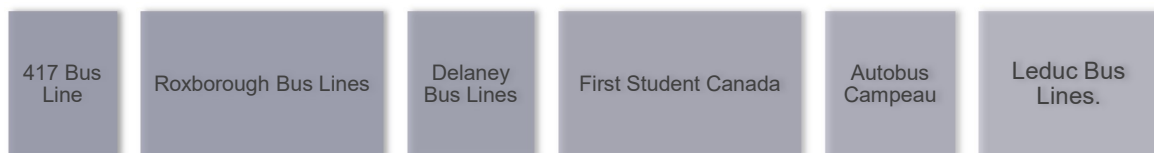
- M. Martin Lavigne, surintendant des affaires et trésorier (CSDCEO)
- M. Stéphane Vachon, surintendant des affaires (CEPEO)
- M. Paul Rouleau, directeur (CTSE)

## Introduction

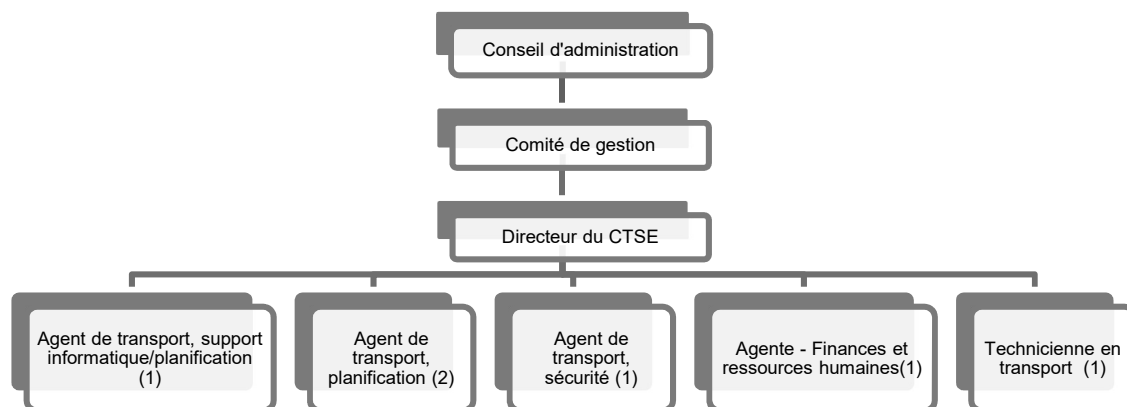
Le CTSE fournit le transport scolaire au Conseil scolaire de district catholique de l'Est ontarien (CSDCEO) et au Conseil des écoles publiques de l'Est de l'Ontario (CEPEO), pour les régions suivantes :



Le CTSE offre ses services de transport scolaire et de voyages nolisés à plus de 12 450 élèves de ses conseils scolaires partenaires, ainsi qu'à certains élèves du Consortium de transport scolaire d'Ottawa. Le transport est assuré par les compagnies de transport scolaire suivantes :



L'organisme est administré par le Directeur du Consortium et son équipe, et est gouverné par un Conseil d'administration formé de trois membres de chacun de ses deux conseils scolaires partenaires pour le volet administratif et un comité de gestion pour le volet organisationnel. Voici donc l'organigramme officiel du Consortium :



## Réalisations du CTSE en 2017-2018

L'année 2017-2018 s'est démarquée par les projets suivants :

### GÉNÉRAL

- Les dépenses réelles du CTSE ont engendré des économies de l'ordre de 538 701 \$ comparativement au budget révisé 2017-2018;
- Deuxième année de la mise en œuvre du nouveau contrat de transport par fourgonnettes pour 7 zones distinctes et 3 transporteurs;
- Implantation d'un système de géolocalisation (GPS) pour le transport par fourgonnettes;
- Amélioration du système de communication aux écoles – parents et transporteurs.

### VOLET ADMINISTRATIF

- Respect complet du budget administratif en matière de dépenses;
- Procédures financières axées sur les économies;
- Amendement de certains règlements administratifs et opérationnels selon le calendrier établi;
- Embauche d'un consultant pour la préparation et la supervision éthique de la demande de proposition pour les services de transport par autobus réguliers et adaptés;
- Réalisation positive d'un processus de demande de proposition et octroi des contrats de transport par autobus réguliers et adaptés;
- Prolongation d'un an du contrat de la firme de vérification externe;
- Première année complète du traitement de la paie à l'interne;
- Changement au cycle de facturation de frais de transport par autobus et autobus adaptés aux Conseils membres afin d'améliorer le flux trésorier du CTSE;
- Inventaire des équipements informatiques dans le but de planifier les remplacements nécessaires au niveau budgétaire.

### VOLET RESSOURCES HUMAINES

- Formation de mise à niveau du logiciel Excel de 3 employés du CTSE;
- Première étape de mise en place d'une procédure de protection des informations privilégiées et confidentielles;
- Mise à jour des formations en premiers soins et RCR pour deux employés;
- Évaluations ergonomiques des stations de travail des employés dans le but de prévenir des blessures;
- Achat de tables mobile pour trois agents afin d'améliorer la posture et la mobilité au travail et prévenir les troubles musculosquelettiques;
- Embauche d'une technicienne (contractuelle) pour un remplacement.

## VOLET SÉCURITÉ

- Formation sur la sécurité à bord des autobus offerte par la compagnie Intertrain dans toutes les écoles élémentaires;
- Nouveau partenariat avec la police de Cornwall pour la formation des brigadiers des écoles de ce secteur;
- Formation CAA (former les formateurs) pour les responsables de la sécurité chez nos transporteurs afin qu'ils puissent offrir la formation de brigadiers aux élèves de nos écoles en collaboration avec la Police provinciale de l'Ontario et la Police de Cornwall;
- Supervision du calendrier des exercices d'évacuations d'urgence des autobus pour toutes les écoles (biannuel);
- Planification et supervision du programme d'Initiation au transport scolaire;
- Supervision et livraison d'un programme de formation des conducteurs et conductrices d'autobus dans le but de former des formateurs au programme d'initiation au transport présenté aux écoles;
- Portail interactif maintenant en place permettant la transmission de documents qu'exige le contrat;
- Appui à la conception et au développement de nouveaux débarcadères d'autobus; (*Écoles Marie Tanguay et Carrefour Jeunesse*);
- Évaluation de la sécurité des débarcadères à certaines écoles; (*ÉÉP Nouvel Horizon, ÉSC Casselman, ESCRH, ÉÉC St-Isidore, ÉÉC St-Jean-Baptiste, Paul VI et Notre-Dame*);
- Formation des conducteurs et conductrices des élèves à besoins particuliers en collaboration avec le service à l'élève du CSDCEO pour les écoles ÉÉC Paul VI, ÉÉC Sainte-Trinité et ÉÉC Casselman;
- Implantation et gestion de l'inventaire de 16 caméras (3 points) en collaboration avec les écoles et nos transporteurs afin d'assurer la sécurité quotidienne de tous les passagers;
- Fiches de contrôle pour le remplacement des sièges d'autos et sièges rehausseurs qui ont atteint la date d'expiration.

## VOLET PLANIFICATION

- La planification complète et l'octroi des routes ont été terminés au 30 juin afin de respecter les termes du nouveau contrat pour les autobus;
- Planification et distribution des routes selon le contrat de transport par fourgonnettes au 31 juillet;
- Formation additionnelle au personnel afin d'améliorer leurs connaissances et leurs performances dans l'utilisation des logiciels du CTSE;
- Refonte des critères contractuels des requêtes de voyages nolisés;
- Augmentation de 44% de l'utilisation des services du CTSE par les écoles pour les demandes de prix pour les voyages nolisés;
- Harmonisation des distances de marche pour les élèves des niveaux intermédiaires et secondaires;
- Modification des zones élémentaires de transport pour la région sud-ouest du territoire du CEPEO (*ÉÉP De La Rivière Castor et ÉÉP Rose des Vents*);

- Rotation des secteurs de responsabilité des agents de planification pour leur permettre d'acquérir la connaissance de tout le territoire du CTSE;
- Mise en place d'un projet pilote de transport scolaire avec Cornwall Transit pour l'ÉSP l'Héritage.

## **VOLET INFORMATIQUE**

- Première étape de la mise en œuvre d'un système de partage d'informations d'inscription via les formulaires électroniques des Conseils membres;
- Amélioration continue des formulaires électroniques;
- Mise en place d'un nouveau système téléphonique;
- Contrat de support informatique avec Adaptek (maintenance des ordinateurs et des serveurs, gestion des licences, etc.) ;
- Début de la migration des données de nos serveurs vers un nuage en conformité avec le plan de contingence;
- Nouveau look du site web et amélioration de ses composantes;
- Nouvelle interface du portail dans le but de faciliter l'utilisation par les écoles et les transporteurs, permettant entre autres de faire des recherches sur les élèves, véhicules, parcours, transporteurs. Elle offre aussi la possibilité aux transporteurs d'imprimer la carte du trajet du parcours ainsi que de recevoir les mises à jours instantanées et transmet directement les avis de retards par les transporteurs directement au site web;
- Rencontre avec le comité inter-conseil afin de leur présenter la première ébauche de la fiche de comportement électronique;
- Amélioration continue du calendrier des formations et pratiques du portail;
- Conception des plans de stationnement électronique;
- Rencontre initiale avec la compagnie Ubitransport afin d'explorer l'utilisation de tablettes à bord des autobus. Cette technologie nous permettrait de connaître en tout temps quels élèves sont à bord de chacun des véhicules, de remplacer le système actuel de GPS et servirait d'outil pour indiquer le parcours à suivre pour les conducteurs et conductrices remplaçants.



## Retour sur les objectifs de 2017-2018

Objectifs	Statut	Prévision de complétion
Traduction en anglais du site web et de ses composantes	Complété à 50% pour les règlements, les autres composantes sont traduites par Google.	Janvier 2019
En collaboration avec les conseils membres, mise en œuvre de formations des conducteurs de véhicules avec des élèves à besoins spéciaux	5/19 écoles complétées	Sur demande
Élaboration d'une fiche de comportement électronique	En développement avancé	Septembre 2019
Mise en place d'un programme pour faciliter les demandes de voyages nolisés	En développement	Septembre 2019
Collaboration avec le CTSO pour la création de procédures et règlements sur la loi sur l'accessibilité AODA	En développement	Septembre 2019
Processus compétitif sous forme de demande de proposition pour les contrats de transport par autobus réguliers et autobus adaptés	Terminé	
Développement de composantes additionnelles au portail tel que : volets pour les transporteurs, les écoles et les parents	Terminé pour les transporteurs et les écoles	Septembre 2019 pour les parents
Rendre tous les formulaires du CTSE disponibles au portail des parents afin de générer directement les informations au logiciel Bus Planner	En développement	Septembre 2019

## Retour sur les objectifs de 2017-2018 (suite)

Objectifs	Statut	Prévision de complétion
Établir un plan de communication en collaboration avec les Conseils membres	En développement	Septembre 2019
Rapport d'accident/incident électronique	Le rapport est complété, la formation au transporteur doit être faite d'ici la fin de l'année scolaire	Septembre 2019
Audit annuel de la conformité aux contrats des transporteurs	Prêt pour application	Novembre 2018
Mise en place d'un processus de protection de documents à informations privilégiées	En développement	Mai 2019
Développement d'un système d'affiches de communication par pictogrammes, des consignes de sécurité à bord des autobus, en collaboration avec le mTO et les Conseils membres	En développement	Septembre 2019
Centraliser les logiciels utilisés et la base de données du CTSE vers un nuage virtuel répondant aussi au plan de contingence	En développement	Décembre 2018

## Statistiques comparatives de 2012-2013 à 2017-2018

Année scolaire	2013-2014	2014-2015	2015-2016	2016-2017	2017-2018	DIFFÉRENCE ENTRE
						2016-2017 ET 2017-2018
Nombre d'élèves	12 809	12 965	12 483	12 398	12 468	70
Nombre d'élèves transportés	10 310	10 255	10 440	10 254	10 390	136
Nombre d'élèves non transportés	2 499	2 710	2 043	2 144	2 078	-66
Nombre d'élèves à besoins spéciaux	226	356	585	609	650	41
Nombre de fourgonnettes	97	103	85	89	92	3
Nombre d'autobus adaptés	15	14	11	6	6	0
Nombre d'autobus réguliers	257	262	249	230	233	3
Nombre total de véhicules	369	379	345	325	331	6
Dépenses Transport fourgonnettes	1 678 215 \$	1 771 160 \$	1 583 334 \$	1 868 779 \$	2 050 885 \$	182 106
Dépenses transport autobus	10 619 523 \$	10 958 189 \$	10 250 613 \$	9 409 006 \$	9 544 765 \$	135 759
Dépenses totales en transport	12 297 738 \$	12 729 349 \$	11 833 947 \$	11 277 785 \$	11 595 650 \$	317 865
Coût de transport par élève	1 193 \$	1 241 \$	1 134 \$	1 100 \$	1 116 \$	16
Dépenses Salaires	539 258 \$	621 164 \$	625 700 \$	653 452 \$	738 925 \$	85 473
Dépenses Administration	362 205 \$	286 479 \$	330 024 \$	236 099 \$	364 106 \$	128 007
Dépenses totales Sal + Adm + trans	13 199 201 \$	13 636 992 \$	12 789 671 \$	12 167 336 \$	12 698 681 \$	531 345

## Statistiques comparatives pour les voyages nolisés

Année scolaire	2014-2015	2015-2016	2016-2017	2017-2018	2016-2017 et 2017-2018
					Différence
Nombre de requêtes ouvertes	163	202	224	321	97
Nombre de transports effectués	1524	1507	1887	2264	377
Montant total facturé	325 471 \$	313 460 \$	383 393 \$	411 161 \$	27 768 \$

## Statistiques comparatives pour les formulaires reçus

Année scolaire	2013-2014	2014-2015	2015-2016	2016-2017	2017-2018	Différence entre 2016-2017 et 2017-2018
Nouvelle inscription	668	1633	1885	2333	2480	147
Déménagement	864	856	1032	814	766	-48
Gardien/Gardiennne	1087	1171	882	754	753	-1
Changement temporaire	165	141	233	180	120	-60
Cessation du service de transport	105	99	101	84	75	-9
Boys & girls club	N/A	N/A	163	205	117	-88
Plainte/Révision d'arrêt*	49	141	252	358	285	-73
Place de courtoisie	192	223	303	359	347	-12
Nombre de formulaires par année scolaire	3130	4264	4851	5087	4943	-144

\* Plusieurs parents se trompent et remplissent le mauvais formulaire

## Objectifs pour l'année scolaire 2018-2019

- Déplacement de tous les logiciels vers le Cloud afin de réduire le nombre de mises à jour sur chacun des ordinateurs et aussi de fournir un plan de contingence efficace et rapide en cas de désastre;
- Mise en œuvre du volet Parents au portail;
- Élaborer une demande de proposition afin d'acquérir un système d'identification des élèves à bord des autobus avec l'utilisation de tablettes qui remplacerait le système GPS actuel qui vient à échéance en juin 2019;
- Standardisation des procédures pour les agents, les écoles et les transporteurs;
- Élaboration d'un guide d'utilisation abrégé du portail à remettre aux écoles et aux transporteurs;
- Élaboration d'un programme de sensibilisation envers l'utilisation quotidienne du portail par les écoles via un suivi personnalisé afin d'améliorer le pourcentage d'utilisation;
- Implantation d'un système de recyclage;
- Faire des audits sur place à chacun des bureaux des transporteurs;
- Traduction en anglais des règlements du CTSE;
- Organiser des séances de formation sur la gestion des comportements et stratégies de prévention pour les conducteurs d'autobus, qui seront offertes par le service à l'élève du CSDCEO.

## L'équipe du CTSE

Voici les membres de l'équipe du CTSE, en date du 31 août 2018.

### **PAUL ROULEAU**

*Directeur du CTSE*

**Téléphone:** 1 (855) 689-2873 poste 224

**Ligne directe** (613) 691-4004

**Courriel:** [p.rouleau@ctse.ca](mailto:p.rouleau@ctse.ca)

### **ANN CHAGNON**

*Agente Finance et ressources humaines*

**Téléphone:** 1 (855) 689-2873 poste 225

**Ligne directe** (613) 691-4005

**Courriel:** [a.chagnon@ctse.ca](mailto:a.chagnon@ctse.ca)

### **NATHALIE BONIN**

*Agente de transport, planification*

*Cornwall, Alexandria et Hawkesbury*

**Téléphone:** 1 (855) 689-2873 poste 226

**Ligne directe** (613) 691-4006

**Courriel:** [n.bonin@ctse.ca](mailto:n.bonin@ctse.ca)

### **PATRICE LANTHIER**

*Agent de transport, sécurité*

**Téléphone:** 1 (855) 689-2873 poste 221

**Ligne directe** (613) 691-4001

**Courriel:** [p.lanthier@ctse.ca](mailto:p.lanthier@ctse.ca)

### **STEFFANY DEMERS**

*Agente de transport, planification*

*Casselman, Embrun et support informatique*

**Téléphone:** 1 (855) 689-2873 poste 223

**Ligne directe** (613) 691-4003

**Courriel:** [s.demers@ctse.ca](mailto:s.demers@ctse.ca)

### **LOUIS PÉRUSSE**

*Agent de transport, planification*

*Clarence-Rockland et Alfred-Plantagenet*

*Service à l'élève*

**Téléphone:** 1 (855) 689-2873 poste 227

**Ligne directe** (613) 691-4007

**Courriel:** [l.perusse@ctse.ca](mailto:l.perusse@ctse.ca)

### **LYNN BROUSSEAU**

*Technicienne en transport*

*(agente de transport par intérim)*

**Téléphone:** 1 (855) 689-2873 poste 226

**Ligne directe** (613) 691-4006

**Courriel:** [l.brousseau@ctse.ca](mailto:l.brousseau@ctse.ca)

### **JASMINE BRAZEAU**

*Technicienne en transport contractuelle*

**Téléphone:** 1 (855) 689-2873 poste 222

**Ligne directe** (613) 691-4002

**Courriel:** [j.brazeau@ctse.ca](mailto:j.brazeau@ctse.ca)

## États financiers

En annexe, nous incluons les états financiers pour la période du 1<sup>er</sup> septembre 2017 au 31 août 2018.